

KTUG Collection 2008의 설치와 설정

이기황

연세대학교

2008/11/08

- 시작하기 전에
- 시스템 요구 사항
- 설치 과정 개요
- 설치 프로그램 내려받기
- 설치 프로그램 실행
- 사용권 관련 사항 확인
- 구성 요소 선택
- 시작 메뉴 폴더 선택
- 설치 위치 선택
- 설치 진행
- Ruby 설치
- 설치 완료
- 기본 시스템 동작 확인
- T_EXLive 2008 설치
- 시스템 업데이트
- KC2008 활성화
- 패키지 관리
- NotePad⁺⁺ 스타일 설정
- PDF 동기화 설정

KC2008/TeXLive 설치 설명서

KTUG Collection Team

2008년 10월 (제0d판)

요약

이 문서는 KC2008/TeXLive로 TeX에 입문하는 Windows 사용자를 위한 설치 안내서이다. KC2008 시스템에 대한 자세한 설명과 설정 및 운영방법 등에 대해서는 “관리자 설명서”를 참고하라. KC2008을 이용하여 문서를 작성할 때 발생할 수 있는 사용자 수준의 여러 문제에 대한 안내서로 “사용 설명서”를 참고하라. 이 글은 완전한 초보자가 KC2008을 처음 설치하고 첫번째 문서를 컴파일하여 결과를 보기까지 필요한 최소한의 정보만을 제공한다.

시스템 요구 사항

운영 체제

- Windows NT/2000
- Windows XP
- Windows Vista (32bit)

디스크 공간

- 최소 : KC2008 500MB + T_EXLive 2008 full 1.7GB
- 추천 : 3GB

소프트웨어

PDF 뷰어 (Adobe Reader 등)

설치 과정 개요

- ① 설치 프로그램 내려받기
- ② 설치 프로그램 실행
- ③ 기본 시스템 동작 확인
- ④ T_EXLive 2008 설치
- ⑤ 시스템 업데이트
- ⑥ 작업 환경 설정

설치 프로그램 내려받기

http://faq.ktug.or.kr/faq/KTUGCollection2008

파일(F) 편집(E) 보기(V) 바로 가기(S) 북마크(B) 도구(T) 도움말(H)

← → ↻ ↺ ↻ xelatex beamer

자주 찾는 사이트 Smart Bookmarks Getting Started Latest BBC Headlines

2 다운로드와 설치

2.1 시스템 요구사항

- Windows XP, Vista 32
 - 참고. Vista 64에서 성공적으로 설치하였다는 리포트가 있습니다.
- 디스크 여유공간
 - [KC2008](#) : 약 500M
 - [TeXLive full](#) : 약 1.7GB
- [TeXLive](#) 설치와 업데이트를 위해서 온라인에 연결되어 있어야 합니다.

2.2 설치용 파일

- [KC2008-INSTALL-TL-0.2.0.exe](#) (≤280M: 2008-10-15)
- 달라진 점 (0.2.0)
 1. dviout은 [KC2008](#)에 의해서 설치되지 않습니다.(그러나 dviout을 사용할 수 있습니다.)
- 0.1.3을 설치하신 분을 위한 안내
 - 0.1.3으로 설치한 시스템을 그대로 사용해도 무방합니다.
 - [KCmenu](#)의 "TeX 시스템 관리" → "권장 업데이트 유무 확인" 버튼을 눌러 최근 버전으로 업데이트할 수 있습니다.
 - 이 업데이트는 [TeXLive](#)에 아무런 영향도 미치지 않습니다.

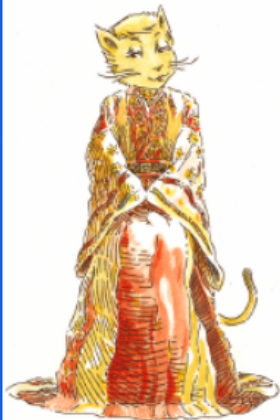
3 설치 안내 문서

- [kc08manual.pdf](#)
- 설치 전에 이 안내문서를 꼭 한 번 읽어주세요.
 - src : [kc08manual-src.zip](#)
- 설치 매뉴얼이 v0.2.0으로 교체되었습니다.(2008-10-15)

완료

설치 프로그램 실행

KC2008 (TL) 설치



KC2008 v10.0.12 설치를 시작합니다.

이 프로그램은 당신의 컴퓨터에 KC2008 v10.0.12(을)를 설치할 것입니다.

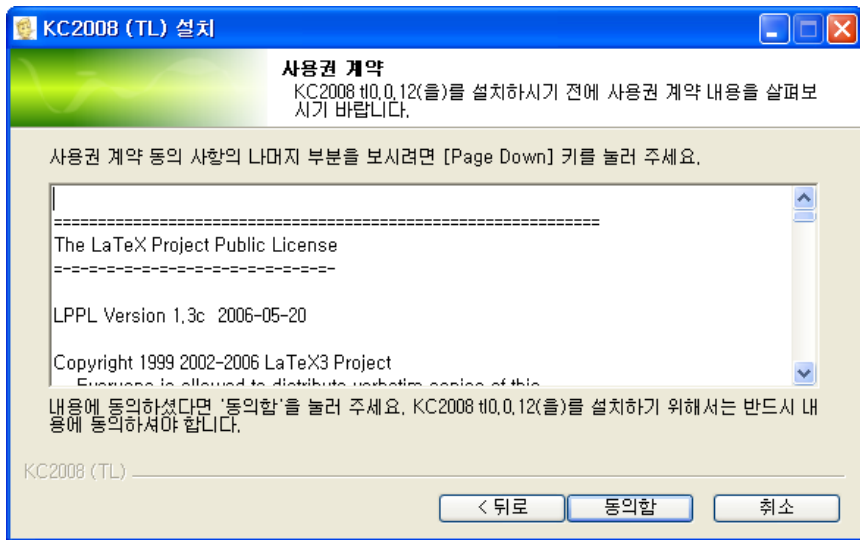
설치를 시작하기 전 가능한 한 모든 프로그램을 종료하여 주시기 바랍니다. 이는 재부팅을 하지 않고서도 시스템 파일을 수정할 수 있게 해줍니다.

계속하시려면 '다음' 버튼을 눌러 주세요.

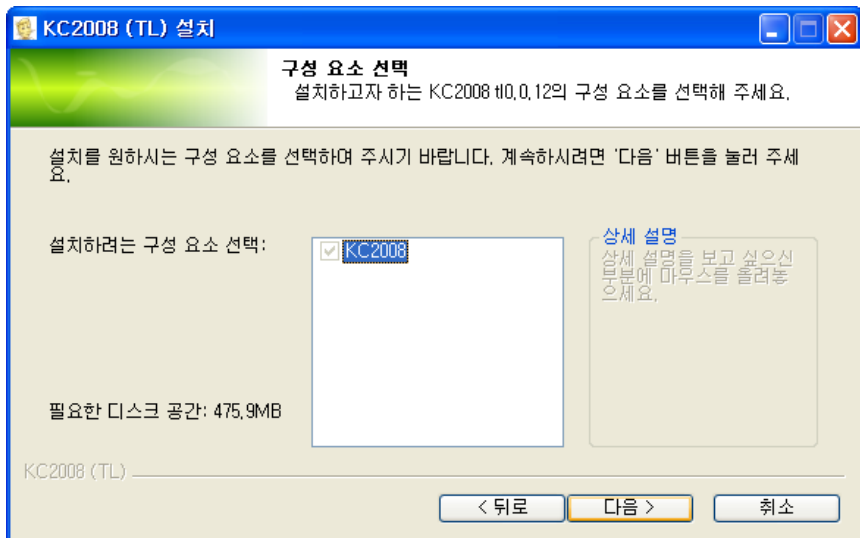
다음 >

취소

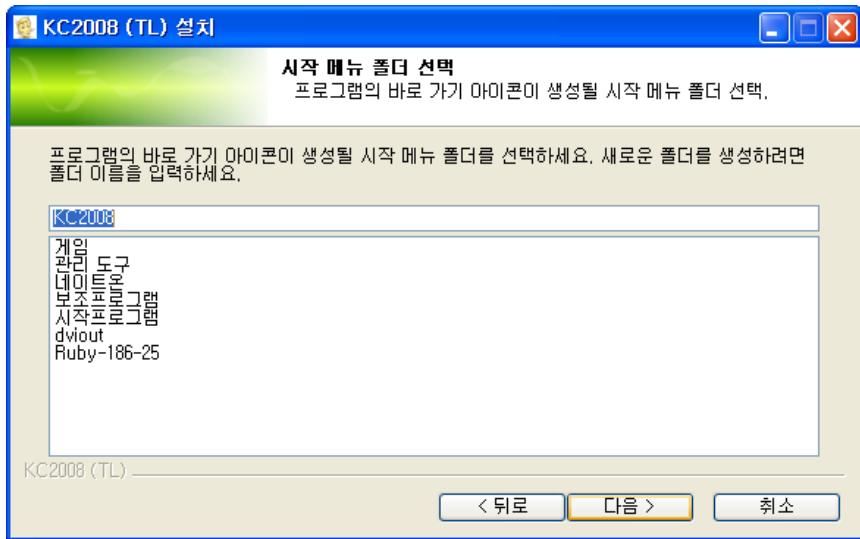
사용권 관련 사항 확인



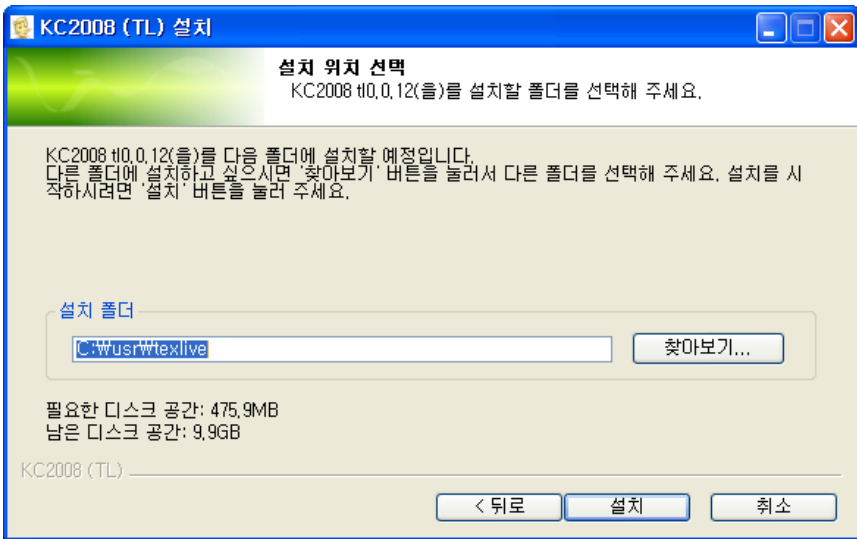
구성 요소 선택



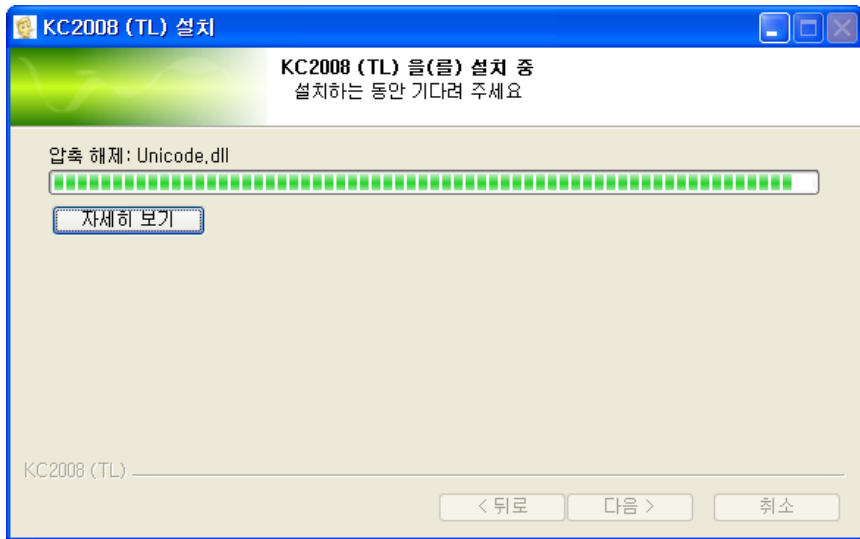
시작 메뉴 폴더 선택



설치 위치 선택



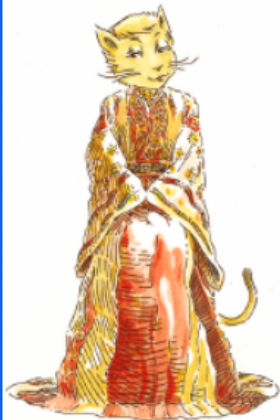
설치 진행





설치 완료

KC2008 (TL) 설치



KC2008 t10.0.12 설치 완료

KC2008 t10.0.12의 설치가 완료되었습니다. 설치 프로그램을 마치려면 '마침' 버튼을 눌러 주세요.

< 뒤로

마침

취소

기본 시스템 동작 확인 (1)

바탕화면



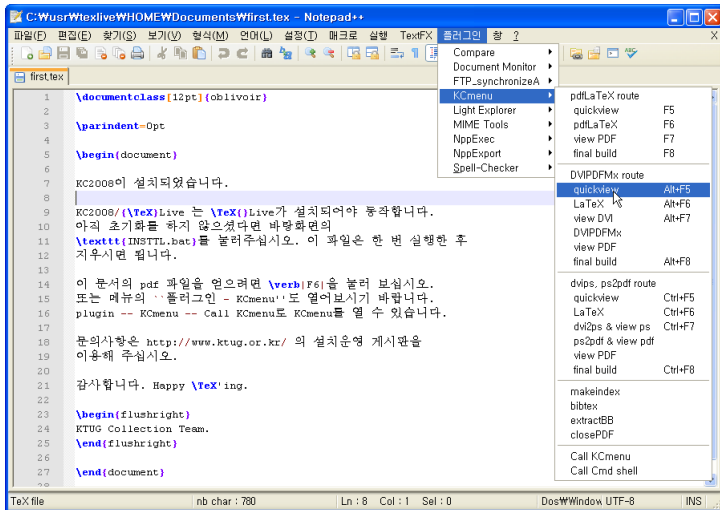
메뉴

몇 개의 프로그램, InstallTL, InstallPOST

더 진행하기 전에

인터넷 익스플로러, 탐색기, 명령행 창 등 재시작

기본 시스템 동작 확인 (2)



TeXLive 2008 설치

전체 설치

- 초보자와 LyX 사용자에게 권장
- 40~70분 소요
- 시작 → 프로그램 → KC2008 → InstallTL

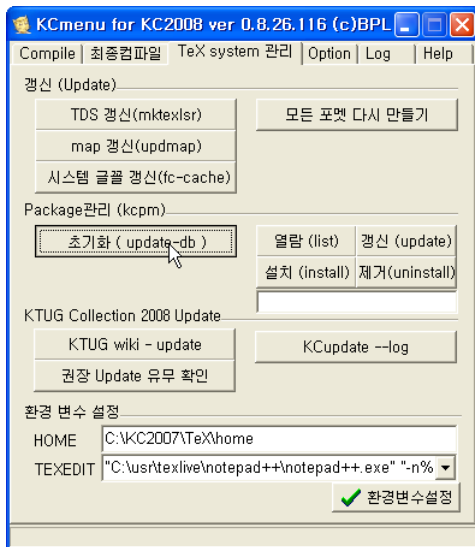
기본 설치

- 기본 패키지와 글꼴만 설치
- <http://faq.ktug.or.kr/faq/KC2008/TeXLive>
- KC2008-TL-TLINST-small.kcupdate

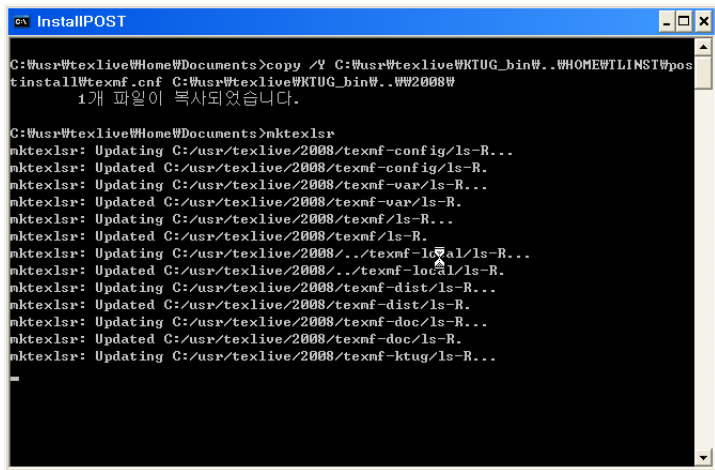
패키지 선별 설치

TeXLive Manager 이용

시스템 업데이트



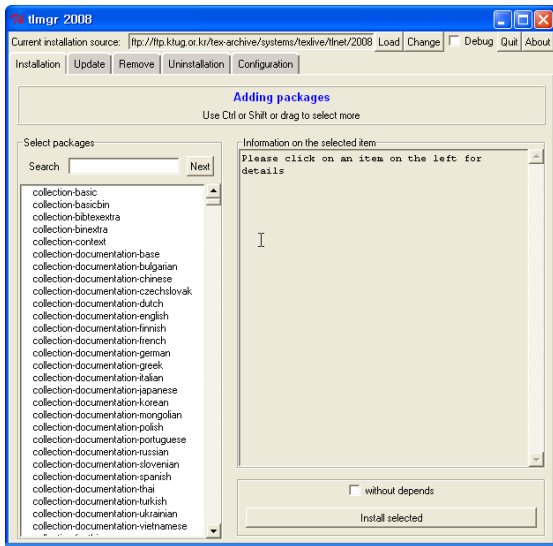
- 시작 → 프로그램 → KC2008 → InstallPOST



```
C:\Users\WKTUG\Documents>copy /Y C:\Users\WKTUG\AppData\Local\Temp\2008\install\texmf.cnf C:\Users\WKTUG\AppData\Local\Temp\2008\
1개 파일이 복사되었습니다.

C:\Users\WKTUG\Documents>mktexlsr
mktexlsr: Updating C:/usr/texlive/2008/texmf-config/ls-R...
mktexlsr: Updated C:/usr/texlive/2008/texmf-config/ls-R.
mktexlsr: Updating C:/usr/texlive/2008/texmf-var/ls-R...
mktexlsr: Updated C:/usr/texlive/2008/texmf-var/ls-R.
mktexlsr: Updating C:/usr/texlive/2008/texmf/ls-R...
mktexlsr: Updated C:/usr/texlive/2008/texmf/ls-R.
mktexlsr: Updating C:/usr/texlive/2008/./texmf-local/ls-R...
mktexlsr: Updated C:/usr/texlive/2008/./texmf-local/ls-R.
mktexlsr: Updating C:/usr/texlive/2008/texmf-dist/ls-R...
mktexlsr: Updated C:/usr/texlive/2008/texmf-dist/ls-R.
mktexlsr: Updating C:/usr/texlive/2008/texmf-doc/ls-R...
mktexlsr: Updated C:/usr/texlive/2008/texmf-doc/ls-R.
mktexlsr: Updating C:/usr/texlive/2008/texmf-ktug/ls-R...
```

패키지 관리



NotePad++ 스타일 설정 (1)

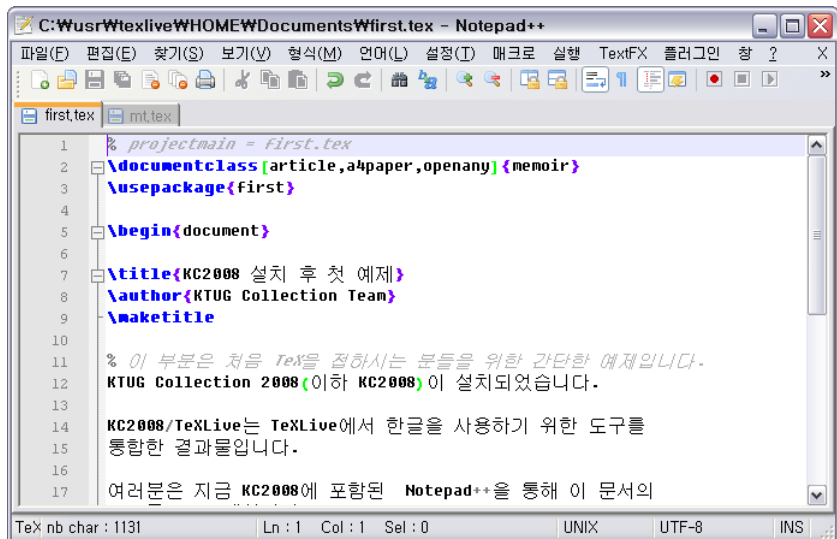
'\ ' 나오는 글꼴 설치

- 수정된 FixedSys 글꼴 (박원규)
- <http://kldp.org/node/42280>
본 게시물에 달린 댓글에서 개정판을 내려받아 설치할 것.

스타일 설정

- 글꼴, 주석문 색깔, 프로젝트 하위 파일 열기 단축키 설정
- <http://faq.ktug.or.kr/faq/Karnes/2008-10>
- KC2008-TL-notepadpp-style.kcupdate

NotePad++ 스타일 설정 (2)



The screenshot shows the Notepad++ interface with a LaTeX source file open. The window title is "C:\wusr\w\textlive\WHOME\W\Documents\W\first.tex - Notepad++". The menu bar includes "파일(F)", "편집(E)", "찾기(S)", "보기(V)", "형식(M)", "언어(L)", "설정(T)", "매크로", "실행", "TextFX", "플러그인", and "창?". The toolbar contains various icons for file operations and editing. The active tab is "first.tex". The text content is as follows:

```
1 % projectmain = first.tex
2 \documentclass[article,a4paper,openany]{memoir}
3 \usepackage{first}
4
5 \begin{document}
6
7 \title{KC2008 설치 후 첫 예제}
8 \author{KTUG Collection Team}
9 \maketitle
10
11 % 이 부분은 처음 TeX을 접하시는 분들을 위한 간단한 예제입니다.
12 KTUG Collection 2008 (이하 KC2008) 이 설치되었습니다.
13
14 KC2008/TeXLive는 TeXLive에서 한글을 사용하기 위한 도구를
15 통합한 결과물입니다.
16
17 여러분은 지금 KC2008에 포함된 Notepad++을 통해 이 문서의
```

The status bar at the bottom shows "TeX nb char : 1131", "Ln : 1 Col : 1 Sel : 0", "UNIX", "UTF-8", and "INS".

PDF 동기화 설정 (1)

PDF 동기화

- 텍스트 편집기에서 편집 중인 텍스트 파일과 PDF 표시기에 표시되는 PDF 파일의 특정 위치를 일치시키는 기능
- 인버스 서치
PDF 표시기 → 텍스트 편집기 방향의 동기화
- 포워드 서치
텍스트 편집기 → PDF 표시기 방향의 동기화

KC2008 PDF 동기화 설정

- <http://faq.ktug.or.kr/faq/KC2008/PDFSync>
- KC2008-TL-sumatrapdf.kcupdate

PDF 동기화 설정 (2)

The image shows a presentation slide with two overlapping windows. The top window is a PDF viewer displaying a document in Korean. The bottom window is a Notepad++ editor showing LaTeX source code. A black arrow points from a line of text in the PDF viewer to the corresponding LaTeX code in the Notepad++ window.

PDF Viewer Content:

```
1 돌다리 두드리기
최종 출력물 얻기
LATEX 컴파일의 최종 출력물을 무엇으로 삼을 것이냐에 따라 몇 가지 방법이 있습니다.
전에는 dvi의 최종 출력물일 때도 있었지만 pdfTEX, CoNTEXT의 등장으로 pdf가 최
종 출력물로 간주되는 경우가 많아졌습니다. 이 경우에는 Wformat(pdf)을 최종 출력물의 포맷으로 보겠습니다.
우리가 컴파일하고자 하는 Wformat(tex) 소스의 파일 이름을 Wformat(foo.tex)이라 하지도
dvi2pdf 간단하게 다음과 같이 하면 됩니다.
> latex foo
> dvi2pdf foo
pdf PDFTEX을 이용하여 직접 얻는 방법이 있습니다.
> pdflatex foo
여기에 옵션을 줄 수 있습니다. 예를 들면 pdf 거꾸로찾기(inverse search)를
> pdflatex -synctex=1 foo
또는 dvi2pdf로
```

Notepad++ Content:

```
49 \Witemize
50 검사합니다. \Witem Wtexts{Happy WteX'ing}.
51 \Wend{abstract}
52 \Wtext{...}
53
54 \Wsection{돌다리 두드리기}
55
56 \Wsubsection{최종 출력물 얻기}
57 LATEX 컴파일의 최종 출력물을 무엇으로 삼을 것이냐에 따라 몇 가지 방법이 있습니다.
58 경우가 많아졌습니다. 이 경우에는 Wformat(pdf)을 최종 출력물의 포맷으로 보겠습니다.
59 출력물과 같이 나올 수 있습니다. 이 글에서
60 우리가 컴파일하고자 하는 Wformat(tex) 소스의 파일 이름을 Wformat(foo.tex)이라 하지도
61
62 \Wbegin{description}
63   \Witem{dvi2pdf} 간단하게 다음과 같이 하면 됩니다.
64     > latex foo
65     > dvi2pdf foo
66   \Wend{verbatim}
67
68   \Witem{pdf} Wutil(pdflatex)을 이용하여 직접 얻는 방법이 있습니다.
69     \Wbegin{verbatim}
70       > pdflatex foo
71     \Wend{verbatim}
72 \Wend{description}
73 여기에 옵션을 줄 수 있습니다. 예를 들면 pdf 거꾸로찾기(inverse search)를
74 위하여
75 \Wbegin{verbatim}
76   > pdflatex -synctex=1 foo
77 \Wend{verbatim}
```


다시 한 번 강조!

- <http://faq.ktug.or.kr/faq/KTUGCollection2008> 읽기
- 설치 설명서 읽기